

ANEP

CONSEJO
DIRECTIVO
CENTRAL

DIRECCIÓN SECTORIAL
DE PLANIFICACIÓN
EDUCATIVA

Síntesis de la situación educativa en Uruguay

Año 2018

**Documento extraído de la Rendición de Cuentas 2018 de la ANEP.
Tomo I, capítulo 3. Junio de 2019**



Administración Nacional de Educación Pública
Rendición de Cuentas – Ejercicio 2018

CAPÍTULO 3: SÍNTESIS DE LA SITUACIÓN EDUCATIVA AL 2018

Este documento presenta un panorama general de las tendencias del sistema educativo uruguayo, con énfasis en los niveles bajo la órbita de la ANEP. El objetivo es realizar un examen sintético, basado en evidencia sistemática de las principales tendencias educativas recientes.

3.1 Tendencias generales de la educación

La ANEP es el principal proveedor de educación en Uruguay. En 2018, dio cobertura a 694.258 estudiantes en sus diversas ofertas para los niveles de educación inicial (3 a 5 años), primaria, media (modalidades secundaria y técnica) y terciaria (formación en educación normal, profesorados, cursos de postgrado, tecnicaturas, cursos técnicos terciarios, ingenieros tecnológicos y carreras de tecnólogo). En 2018 se desempeñan en el ente aproximadamente 52 mil docentes y otros 13 mil funcionarios entre personal técnico, administrativo y de servicio. Por la naturaleza de su función, la ANEP constituye la red de servicios del estado con mayor presencia en el territorio, con 2.774 centros educativos, entre escuelas y jardines de enseñanza inicial y primaria, liceos de enseñanza secundaria, escuelas e institutos del Consejo de Educación Técnico Profesional (CETP-UTU) e institutos de formación en educación.

Tabla 1 Alumnos, docentes, personal y centros educativos de ANEP. Año 2018

| | 2018 |
|--|-------------|
| Alumnos | 694.258 |
| Docentes | 52.517 |
| Personal técnico, administrativo y de servicio | 13.091 |
| Centros educativos | 2.774 |

Fuente: DIEE-CODICEN en base a registros de ANEP.

El papel del estado en la provisión de la educación, en todos los niveles, ha sido y sigue siendo un elemento distintivo de Uruguay. El sistema educativo uruguayo ha presentado históricamente una fuerte primacía del sector público en todos sus niveles.

Esta pauta se ha mantenido básicamente incambiada en los últimos 30 años, más allá de leves oscilaciones. En 2018 el 84,3% de los alumnos en los niveles obligatorios (educación inicial de 4 y 5 años, primaria de 1° a 6° y educación media), asistían a instituciones educativas de la ANEP. A inicios de la década de 1990, este porcentaje era similar (83,6%), mientras que en los años de la crisis económica (2001 a 2005), alcanzó picos de hasta 87%.

Tabla 2 Matrícula de educación inicial, primaria y media por sector. 1990-2018. Años seleccionados. En porcentajes.

| | 1990 | 1995 | 2000 | 2005 | 2010 | 2014 | 2015 | 2016 | 2017 | 2018 |
|---------|-------------|-------------|-------------|-------------|-------------|-------------|-------------|-------------|-------------|-------------|
| Total | 100,0 | 100,0 | 100,0 | 100,0 | 100,0 | 100,0 | 100,0 | 100,0 | 100,0 | 100,0 |
| Público | 83,6 | 83,7 | 85,9 | 86,9 | 84,4 | 83,3 | 83,4 | 83,6 | 84,2 | 84,3 |
| Privado | 16,4 | 16,3 | 14,1 | 13,1 | 15,6 | 16,7 | 16,6 | 16,3 | 15,8 | 15,7 |

Fuente: DIEE-CODICEN en base a registros de ANEP.



Administración Nacional de Educación Pública Rendición de Cuentas – Ejercicio 2018

Al año 2018, la matrícula total de la ANEP alcanza aproximadamente a los 694 mil alumnos. La evolución en los últimos 30 años marca una tendencia general de crecimiento, con dos períodos diferentes y un tercer período incipiente que parece establecerse desde 2016: el primero, se caracterizó por un crecimiento rápido en el número de alumnos y se constató, con pequeñas oscilaciones, desde mediados de la década de 1980 y hasta los primeros años de la década de 2000; el segundo, estuvo marcado por una reducción de la matrícula, algo más pronunciada hasta 2007 y un poco más leve a partir de entonces y hasta el año 2013, momento en que comienza a estabilizarse. En los últimos tres años, la matrícula de ANEP se ha incrementado en unos 19 mil estudiantes.

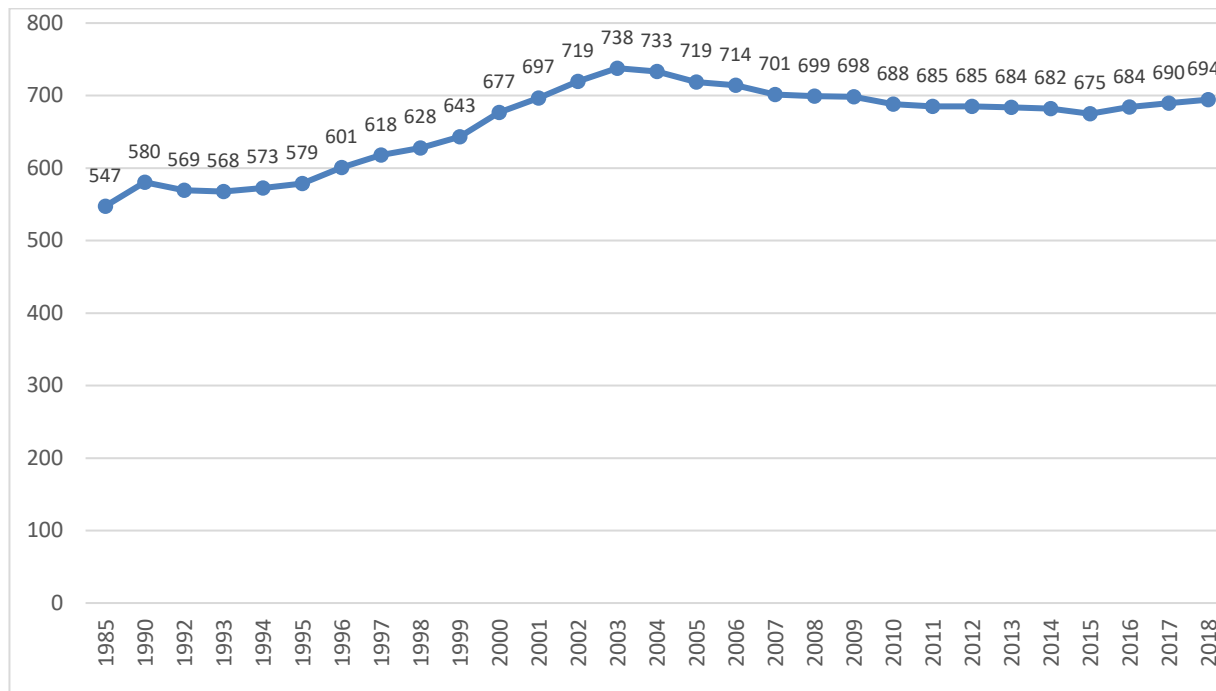
Es necesario subrayar que la reducción en el número absoluto de alumnos, respecto a la década de 2000, donde se registraron los valores máximos, no ha sido el resultado de un descenso en la cobertura educativa, sino que responde a tres efectos complementarios: i) la reducción en el tamaño de las cohortes que llegan al sistema educativo, derivada del descenso en el número de nacimientos. Este efecto se ha manifestado desde hace varios años en una menor cantidad de niños en el nivel de educación inicial (que, de hecho, ha aumentado su cobertura) y en la enseñanza primaria común (que registra una cobertura prácticamente universal desde hace décadas) y comienza a observarse, desde el año 2012, en la educación media básica¹¹; ii) mejoras en los flujos de las trayectorias escolares, como consecuencia de la reducción en las tasas de repetición en la enseñanza primaria; iii) un leve traspaso de alumnos desde el sector público hacia el sector privado.

¹¹ Las proyecciones de población que realiza el Instituto Nacional de Estadística (INE) reflejan, entre otros aspectos, el efecto de la disminución de los nacimientos de los últimos años. Así, para la cohorte de niños de 3 a 5 años, la reducción comenzó a visualizarse a partir del año 2001 y se estabilizó en 2007. En las edades de 6 a 11 años, la reducción de los nacimientos comenzó a hacerse visible a partir del 2007. A partir de 2014-2016 el número de niños en estas edades se estabilizó. En tanto, en las edades correspondientes a la educación media, la reducción en el tamaño de las cohortes se registra a partir de 2012. Es esperable, en base a las proyecciones, que la cantidad de adolescentes en edad de asistir a la educación media siga reduciéndose por lo menos hasta el año 2020.



Administración Nacional de Educación Pública Rendición de Cuentas – Ejercicio 2018

Gráfico 1 Evolución de la matrícula total de la ANEP. Años 1985-2018. En miles.



Fuente: DICE-CODICEN en base a registros de ANEP.

Las tendencias en la evolución de la matrícula han sido diferentes en los distintos subsistemas en los que se estructura la ANEP. A grandes rasgos, pueden establecerse los siguientes patrones:

1) Educación inicial. Al período de fuerte expansión de la matrícula ocurrido en la segunda mitad de la década de 1990 y hasta 2001, en el que se incorporaron casi 38 mil niños al nivel (un crecimiento del 55%), le siguió un paulatino enlentecimiento y posterior reducción de la matrícula. Entre 2001 y 2007, la matrícula inicial pública cayó en unos 6 mil niños. Como se argumentaba antes, estos movimientos no supusieron una reducción en la tasa de cobertura del nivel. A partir de 2008, la matrícula ha oscilado en torno a los 80 mil alumnos pero, en los últimos 6 años, ha venido aumentando. En 2018 asistían 89.600 niños, 10 mil más que en 2012.

2) Educación primaria común. La matrícula pública aumentó levemente durante la década de 1990 y hasta 2004. A partir de entonces comienza un sostenido proceso descendente: en 2017 hay 242.448 alumnos, casi 70 mil menos que en 2004. También en este caso, en el marco de una cobertura universal de la enseñanza primaria, esta tendencia se explica esencialmente por la reducción de los nacimientos y, en menor medida, por el traspaso al sector privado y la mejora en los flujos escolares.

3) Educación media secundaria. Entre 1990 y 2003 se registró un incremento de 77 mil alumnos (46%). A partir de ese momento, la matrícula inició un proceso de contracción, hasta 2007 (-7%), seguido de un período de estabilidad con leves oscilaciones, en torno a los 228 mil estudiantes. En 2018, la matrícula secundaria pública se ubicó en 229.643.

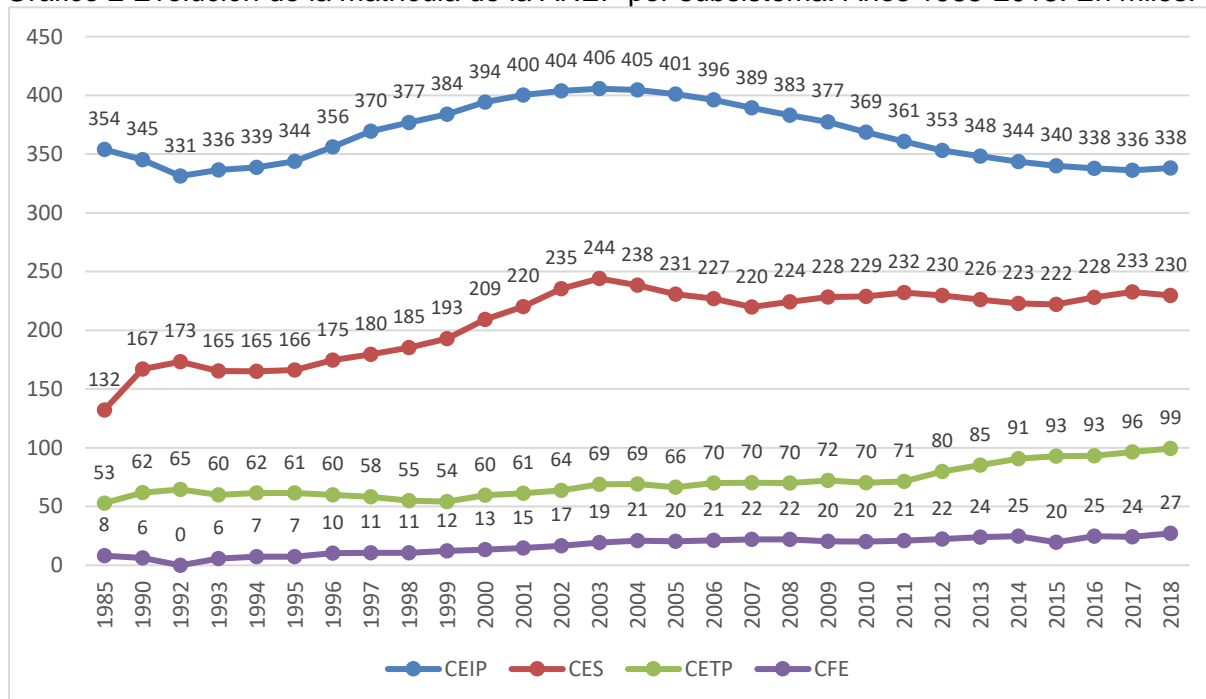


**Administración Nacional de Educación Pública
Rendición de Cuentas – Ejercicio 2018**

4) Educación Técnica. En tanto, la educación técnica que había experimentado algunas oscilaciones en la década de 1990, siguió una pauta de crecimiento sostenido a partir de inicios de la década de 2000, más acentuado incluso desde 2012. En 2018, la matrícula del Consejo de Educación Técnico Profesional (CETP-UTU) es un 83% mayor a la registrada en 1999 (pasa de 54 mil a poco más de 99 mil).

5) Formación en Educación. En sus distintas modalidades, la matrícula de las ofertas de formación en educación ha presentado un fuerte y sostenido incremento en las últimas dos décadas (las únicas excepciones son los años 2009-2010 que mostraron una leve reversión de esta pauta general). En 2018, el Consejo de Formación en Educación (CFE) atendía en sus distintas modalidades a 27.184 estudiantes, lo que supone un crecimiento del 35% respecto a 2010, del 100% en comparación con el año 2000 y del 341% en relación a 1990.

Gráfico 2 Evolución de la matrícula de la ANEP por subsistema. Años 1985-2018. En miles.



Fuente: DIEE-CODICEN en base a registros de ANEP.* CES Incluye la matrícula de 7°, 8° y 9° rural; CFE: A partir de 2015 el CFE utiliza el sistema de bedelía individual.



**Administración Nacional de Educación Pública
Rendición de Cuentas – Ejercicio 2018**

Tabla 3 Matrícula de ANEP por Consejo. 2010 a 2018.

| | 2010 | 2011 | 2012 | 2013 | 2014 | 2015 | 2016 | 2017 | 2018 |
|--------------|----------------|----------------|----------------|----------------|----------------|----------------|----------------|----------------|----------------|
| Total | 688.175 | 685.217 | 685.244 | 683.632 | 682.003 | 674.777 | 684.040 | 689.597 | 694.258 |
| CEIP | 368.736 | 360.695 | 353.244 | 348.307 | 343.526 | 340.051 | 337.942 | 336.308 | 337.999 |
| CES * | 228.909 | 232.119 | 229.774 | 226.046 | 222.935 | 222.038 | 228.098 | 232.730 | 229.643 |
| CETP | 70.342 | 71.484 | 79.895 | 85.212 | 90.813 | 93.022 | 93.259 | 96.409 | 99.432 |
| CFE | 20.188 | 20.919 | 22.331 | 24.067 | 24.729 | 19.666 | 24.741 | 24.150 | 27.184 |

Fuente: DIEE-CODICEN en base a registros de ANEP;

* Incluye la matrícula de 7°, 8° y 9° rural.

En definitiva, la matrícula pública en el año 2018 se distribuyó de la siguiente forma entre los subsistemas de la ANEP: la educación inicial y primaria, con sus casi 338 mil alumnos, representa aproximadamente el 49% del total de estudiantes; la educación secundaria (casi 230 mil) un 33%; la educación técnico profesional (casi 100 mil) un 14% y la formación en educación (27 mil) un 4%. En los últimos 25 años, el peso relativo de los subsistemas ha sufrido transformaciones importantes, como resultado de las tendencias anotadas más arriba: la educación inicial y primaria disminuyó su peso relativo (representaba el 60% de la matrícula de ANEP a inicios de 1990), en tanto la educación secundaria y -a partir de la década de 2000- la educación técnica, han incrementado su participación relativa. Del mismo modo, aunque con una matrícula mucho menor en términos absolutos, entre 1990 y 2018, la formación en educación cuadruplicó su participación relativa en la matrícula de ANEP, del 1% al 4%.

Tabla 4 Matrícula de ANEP por subsistema 1990-2018. Años seleccionados. En porcentajes.

| | 1990 | 2000 | 2010 | 2015 | 2016 | 2017 | 2018 |
|----------|-------|-------|-------|-------|-------|-------|-------|
| TOTAL | 100,0 | 100,0 | 100,0 | 100,0 | 100,0 | 100,0 | 100,0 |
| CEIP | 59,5 | 58,3 | 53,6 | 50,4 | 49,4 | 48,8 | 48,7 |
| CES(*) | 28,8 | 30,9 | 33,3 | 32,9 | 33,4 | 33,7 | 33,1 |
| CETP(**) | 10,6 | 8,8 | 10,2 | 13,8 | 13,6 | 14,0 | 14,3 |
| CFE | 1,1 | 2,0 | 2,9 | 2,9 | 3,6 | 3,5 | 3,9 |

Fuente: DIEE-CODICEN en base a registros de ANEP.

(*) Incluye la matrícula de 7°, 8° y 9° rural;

(**) Incluye la oferta terciaria del CETP-UTU.



Administración Nacional de Educación Pública Rendición de Cuentas – Ejercicio 2018

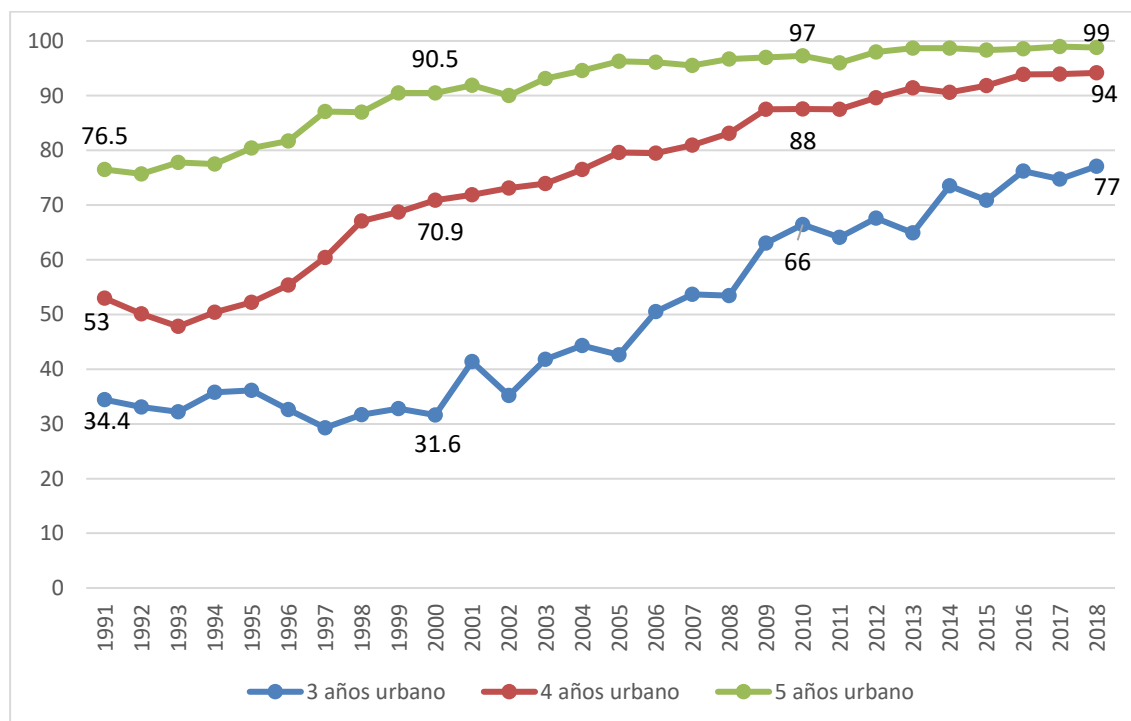
3.2 Educación Inicial y Primaria

Cobertura

Uruguay logró la universalización en el acceso a la educación primaria común (1° a 6°) durante la segunda mitad del siglo XX y, sobre la década de 1980, alcanzó además la cuasi-universalización de los egresos del ciclo. Hasta la década de 1990, la masificación de la educación inicial no había constituido un esfuerzo sistemático de la política educativa. A partir de entonces, el sistema educativo emprendió, con un alto protagonismo de la ANEP, la incorporación de los niños, primero de cinco años, posteriormente de cuatro y, en forma relativamente reciente, de tres, a la educación inicial como un objetivo prioritario¹². La atención a la primera infancia y hasta la edad de tres años, fue provista históricamente bajo distintas modalidades y por distintos actores institucionales, entre los cuales se destacan, además de la propia ANEP, los centros del sector privado dependientes del Consejo de Educación Inicial y Primaria (CEIP) o del Ministerio de Educación y Cultura (MEC) y la oferta de los Centros de Atención a la Infancia y la Familia (CAIF), entre otros.

A inicios de la década de 2000, el país logró la universalización de la educación inicial de cinco años y, diez años más tarde, la universalización del nivel cuatro. Desde inicios de esa década, la cobertura en el nivel 3 también registró un proceso significativo de ampliación que, en 2018, alcanzó una cobertura de 77,1%.

Gráfico 3. Asistencia a la educación de 3, 4 y 5 años, País Urbano, En porcentajes.1991-2018.



Fuente: DIEE-CODICEN en base a ECH del INE.

¹² La Ley de Educación de 2008 consagró la obligatoriedad a partir de los 4 años.



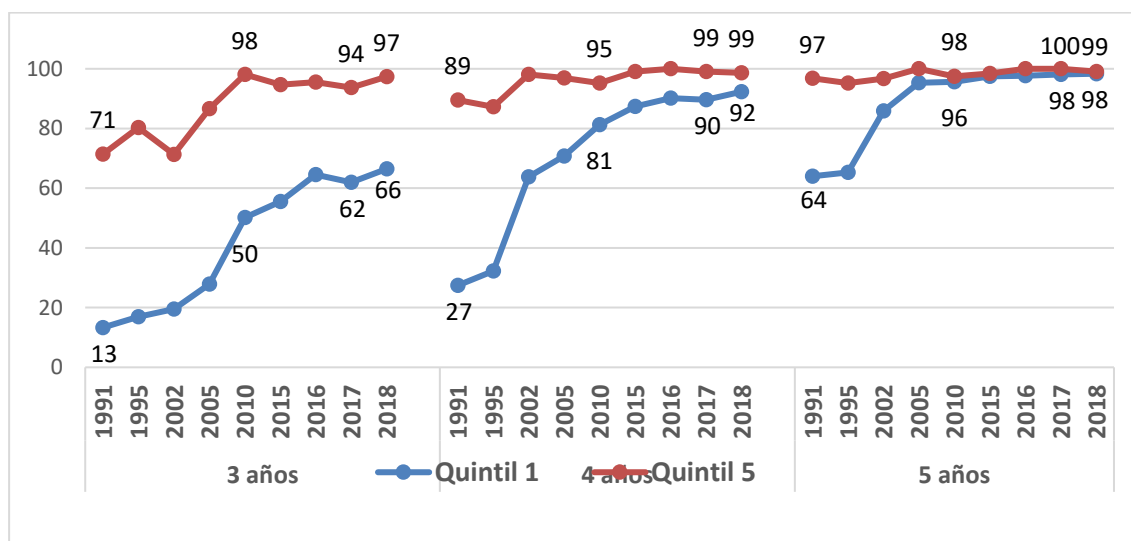
Administración Nacional de Educación Pública Rendición de Cuentas – Ejercicio 2018

Aunque afectó transversalmente a todos los sectores sociales, la extensión de la educación inicial tuvo un fuerte impacto en términos de equidad en el acceso. En 1990, asistía a educación inicial aproximadamente el 60% de los niños del primer quintil de ingresos (20% de los hogares más pobres) mientras que, en el quintil 5 (20% más rico), la cobertura ya era prácticamente universal. Para los niños de cuatro años, las tasas de asistencia eran sensiblemente más bajas y seguían una pauta todavía más segmentada: 27,5% en el primer quintil frente a 89,5% en el quintil superior.

Como resultado de la masificación del acceso a la educación inicial, las brechas en la asistencia a los cinco años terminaron de cerrarse en torno al año 2005, cuando se alcanzó la universalización del nivel. La misma tendencia, se viene registrando para los niños de cuatro años. En 2018, el país se encuentra muy próximo a la universalización de este nivel y ha logrado, como consecuencia, achicar las brechas en el acceso.

Dada su menor cobertura, en el nivel de 3 años todavía se observa un escalonamiento importante de la asistencia en función del origen socioeconómico: en 2018, el acceso a la educación de los niños de esta edad se ubicó próximo al 100% en los quintiles superiores de ingresos, mientras que entre los niños de los hogares del primer quintil alcanzaba al 66%¹³. Importa señalar, de todos modos, que este valor es 16 puntos porcentuales superior al registrado a inicios de la década de 2010 (50%).

Gráfico 4 Asistencia a la educación de 3, 4 y 5 años según quintiles de ingreso de los hogares (Quintil I y V). País Urbano. 1991-2018. En porcentajes.



Fuente: DIEE-CODICEN en base a ECH del INE.

¹³ En 2018, el porcentaje de niños de tres años escolarizados se ubicó en: 66,4%, 78,9%, 84,1%, 92,6% y 97,3%, para los quintiles 1 a 5, respectivamente.



Administración Nacional de Educación Pública
Rendición de Cuentas – Ejercicio 2018

Matrícula

En el año 2018 el sistema de educación primaria pública atendió a 337.999 niños (242.448 de común, 89.600 de inicial y 5.951 de especial), lo que representa algo más del 80% del total de la matrícula nacional en este nivel. En 2018 se registra por primera vez en más de una década un crecimiento de la matrícula de educación primaria pública. Ese año, se inscribieron 1.700 niños más que el año anterior, situación que se explica por un crecimiento de unos 3 mil niños en inicial, conjuntamente con una caída de unos mil niños en común (1º a 6º grado) y de unos 250 alumnos en especial.

Tabla 5 Matrícula pública de educación primaria inicial, común y especial 2010-2018.

| | 2010 | 2011 | 2012 | 2013 | 2014 | 2015 | 2016 | 2017 | 2018 |
|-----------------|---------|---------|---------|---------|---------|---------|---------|---------|---------|
| Total | 368.736 | 360.695 | 353.244 | 348.307 | 343.526 | 340.051 | 337.942 | 336.308 | 337.999 |
| Inicial | 81.875 | 79.969 | 79.985 | 80.306 | 81.437 | 82.982 | 85.124 | 86.588 | 89.600 |
| Común | 279.445 | 273.440 | 266.349 | 261.188 | 255.451 | 250.483 | 246.381 | 243.522 | 242.448 |
| Especial | 7.416 | 7.286 | 6.910 | 6.813 | 6.638 | 6.586 | 6.437 | 6.198 | 5.951 |

Fuente: DICE-CODICEN en base a registros de ANEP.

Extensión del tiempo pedagógico y modalidades de escuela

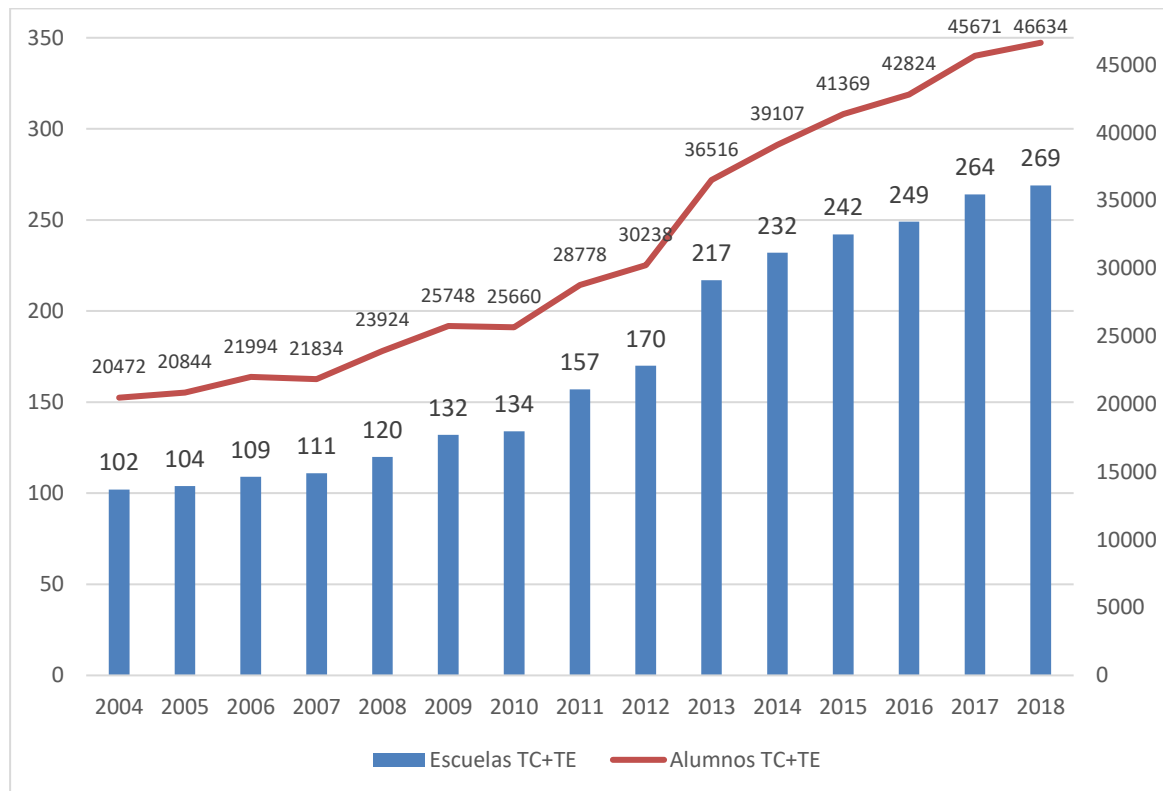
Entre 2005 y 2018 la educación primaria pública amplió fuertemente la cantidad de escuelas y de alumnos con jornada extendida. El número de escuelas de Tiempo Completo, que registró un incremento sostenido, con mínimas oscilaciones, desde mediados de la década de 1990, pasó de 104 a en 2005 a 220 en 2018. En particular, desde 2011 el ritmo de expansión de esta modalidad se incrementó en forma importante. A esto se agregó la transformación, entre 2013 y 2018 de 49 escuelas de jornada simple a la modalidad de Tiempo Extendido. En la actualidad, ambas modalidades dan cobertura a 46.634 niños de 1ero a 6to y a unos 11.500 niños de inicial¹⁴.

¹⁴ Estos números representan en torno al 20% y al 13% de la matrícula de educación primaria pública común e inicial, respectivamente.



**Administración Nacional de Educación Pública
Rendición de Cuentas – Ejercicio 2018**

Gráfico 5 Evolución del número de escuelas y alumnos de 1° a 6° en TC y TE. 2004-2018.



Fuente: DIEE-CODICEN en base a registros de ANEP.

Alumnos por maestro

La cantidad de alumnos por maestro es considerado uno de los aspectos que inciden en la calidad educativa, en la medida que grupos superpoblados condicionan significativamente el desarrollo del proceso de enseñanza, En 2018, los grupos de educación inicial eran en promedio de 24,4 niños. En 1° grado, de 21,7 y de 21,9 en el promedio de 1° a 6°. El número de alumnos por maestro en 2018 creció levemente respecto al año 2017, aunque, de todos modos, sigue ubicándose muy por debajo de los registros históricos. De hecho, durante gran parte de la década de 2000, el número de alumnos por maestro descendió en forma importante. En educación común, pasó de aproximadamente 30 niños a inicios de la década a 22,7 en 2013. A partir de ese año, el indicador se ha mantenido básicamente estable, tanto en 1° grado como de 1° a 6° y en educación inicial.

Tabla 6 Tamaño medio de grupo en educación inicial pública y en educación común pública (1° y 1° a 6° año), 2010 a 2018.

| | 2010 | 2011 | 2012 | 2013 | 2014 | 2015 | 2016 | 2017 | 2018 |
|--------------------------|------|------|------|------|------|------|------|------|------|
| Educación Inicial | 25,5 | 24,8 | 24,7 | 24,3 | 24,1 | 24,4 | 23,9 | 24,1 | 24,4 |
| 1° | 22,5 | 22,4 | 21,7 | 21,9 | 21,3 | 21,5 | 21,5 | 21,4 | 21,7 |
| 1° a 6° | 24,0 | 23,5 | 23,0 | 22,7 | 22,3 | 22,2 | 22,0 | 21,9 | 21,9 |

Fuente: DIEE-CODICEN en base a registros de ANEP.



Administración Nacional de Educación Pública
Rendición de Cuentas – Ejercicio 2018

En el mismo sentido, la tendencia de mediano plazo ha sido hacia una considerable reducción en la cantidad de grupos numerosos (con más de 30 alumnos). En 2005, cerca de 4 mil de los casi 11 mil grupos de las escuelas urbanas (un 37%) tenían 31 alumnos o más. En 2018 son 339 los grupos en esa condición (2,3%). En los jardines de educación inicial la reducción ha sido menos pronunciada. En 2018 se registraron 268 grupos con 31 alumnos o más. Aunque la tendencia a la reducción del tamaño de los grupos en educación inicial va en el mismo sentido que en la educación común, los grupos en este nivel continúan siendo comparativamente más numerosos.

Tabla 7 Grupos numerosos en educación inicial y en educación común pública. 2005-2018.

| Año | Grupos de 31 alumnos o más educación común pública (Escuelas urbanas educación común) | Grupos de 31 alumnos o más Educación inicial pública |
|------|---|--|
| 2005 | 3,713 | -,- |
| 2009 | 1,541 | -,- |
| 2010 | 1,268 | 438 |
| 2011 | 1,063 | 322 |
| 2012 | 769 | 303 |
| 2013 | 636 | 234 |
| 2014 | 500 | 207 |
| 2015 | 440 | 215 |
| 2016 | 376 | 200 |
| 2017 | 317 | 209 |
| 2018 | 339 | 268 |

Fuente: DIEE-CODICEN en base a registros de ANEP.

Asistencia a clases

El CEIP ha emprendido acciones sistemáticas para promover la extensión del tiempo pedagógico de los niños, desde la prolongación del calendario escolar hasta la extensión de la jornada mediante la creación o conversión de escuelas a los formatos de jornada completa y extendida o el desarrollo de distintas actividades educativas fuera del horario de clases (maestro comunitario, campamentos educativos, entre otros). Sin embargo, los persistentes niveles de ausentismo a clases de los alumnos implican que, a pesar de la extensión del calendario y de la jornada escolar, un conjunto importante de niños continúa teniendo una presencia en la escuela significativamente menor a la prevista y, además, de carácter discontinuo.

La asistencia insuficiente, calculada como el porcentaje de niños que asisten más de 70 días pero menos de 140 durante el año lectivo, clasifica situaciones críticas de asistencia a la escuela. Específicamente, detecta a aquellos niños que han faltado al menos 40 de los aproximadamente 180 días previstos en el año. El seguimiento anual de la asistencia insuficiente ha mostrado que el ausentismo a clases es un problema estructural en la educación inicial y primaria, sin que se detecten patrones sostenidos de mejora o empeoramiento en el indicador.

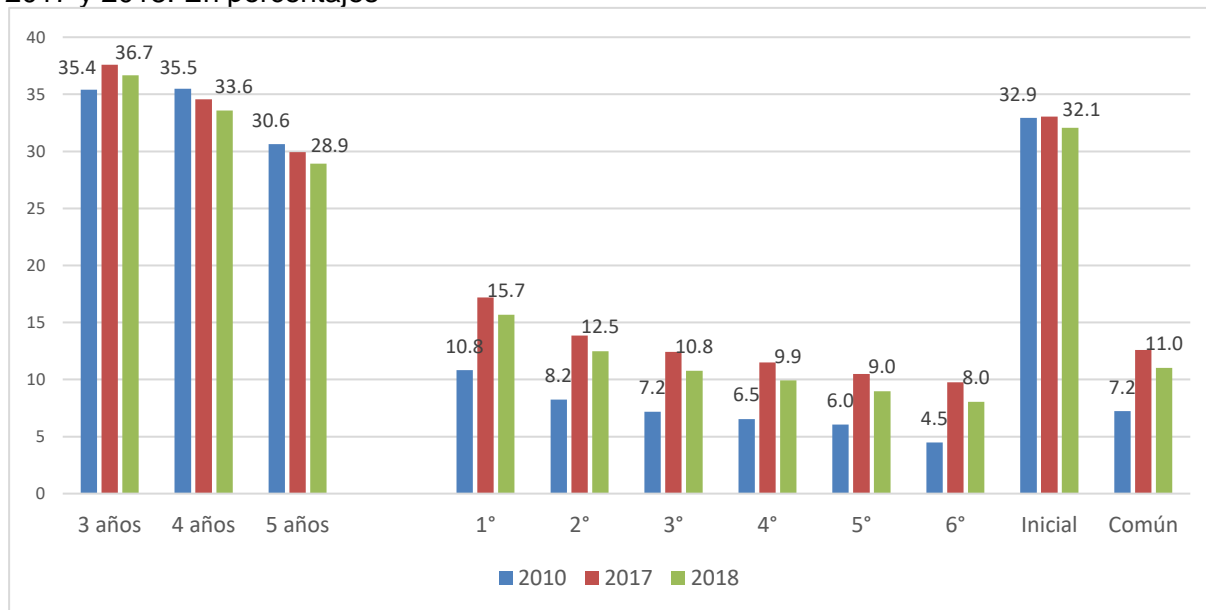
El ausentismo presenta una pauta fuertemente escalonada por ciclos (inicial y común) y por niveles o grados. Para el año 2018, la asistencia insuficiente se ubicó en 11,0% en el



Administración Nacional de Educación Pública Rendición de Cuentas – Ejercicio 2018

promedio de 1° a 6° (15,7% en 1° y 8,0% en 6°), En la educación inicial, el indicador alcanzó ese mismo año un valor casi tres veces más alto: 32,1% para el total, con un máximo de 36,7% en el nivel tres y un registro de 28,9% en el nivel 5. La asistencia insuficiente se ubicó en 2018 por debajo de los registros del año previo, pero en valores más altos que los reportados en 2016.

Gráfico 6 Asistencia insuficiente en educación inicial y común por nivel y grado. Año 2010, 2017 y 2018. En porcentajes



Fuente: DIEE-CODICEN en base a registros de ANEP.

Repetición

La educación primaria uruguaya se destacaba, hasta recientemente, por sus altas tasas de repetición. El descenso de la repetición en la educación primaria pública ha constituido desde hace años una de las orientaciones centrales de las políticas educativas impulsadas en el nivel. La repetición del año escolar constituye uno de los eventos más críticos en la trayectoria de un alumno y evidencia, al mismo tiempo, que la escuela -o más en general el sistema educativo- no ha logrado obtener el resultado esperado al fin de cada año lectivo: que los alumnos completen con éxito el grado que han iniciado, desarrollen los conocimientos y destrezas que se esperan en cada caso y queden en condiciones, tanto formales como sustantivas, de proseguir con éxito su trayectoria escolar. Más allá de las consecuencias formales para el alumno -básicamente, la imposibilidad de avanzar al curso siguiente-, en términos sustantivos se considera que la repetición se encuentra asociada a otras dificultades, tales como el insuficiente desarrollo de aprendizajes o la no incorporación de los contenidos básicos a lo largo del año, altas inasistencias a clase o situaciones de virtual abandono del curso, entre otras. Desde un punto de vista más macro, la repetición comporta otras dificultades para el sistema educativo, como el enlentecimiento del flujo de los alumnos por los grados escolares y el aumento relativo de la matrícula en cada grado y, por ende, en el tamaño de las escuelas y de los grupos.

La educación primaria pública había alcanzado sobre finales de la década del 2000 el registro histórico más bajo de repetición. Tal como se detalla en los párrafos siguientes, las

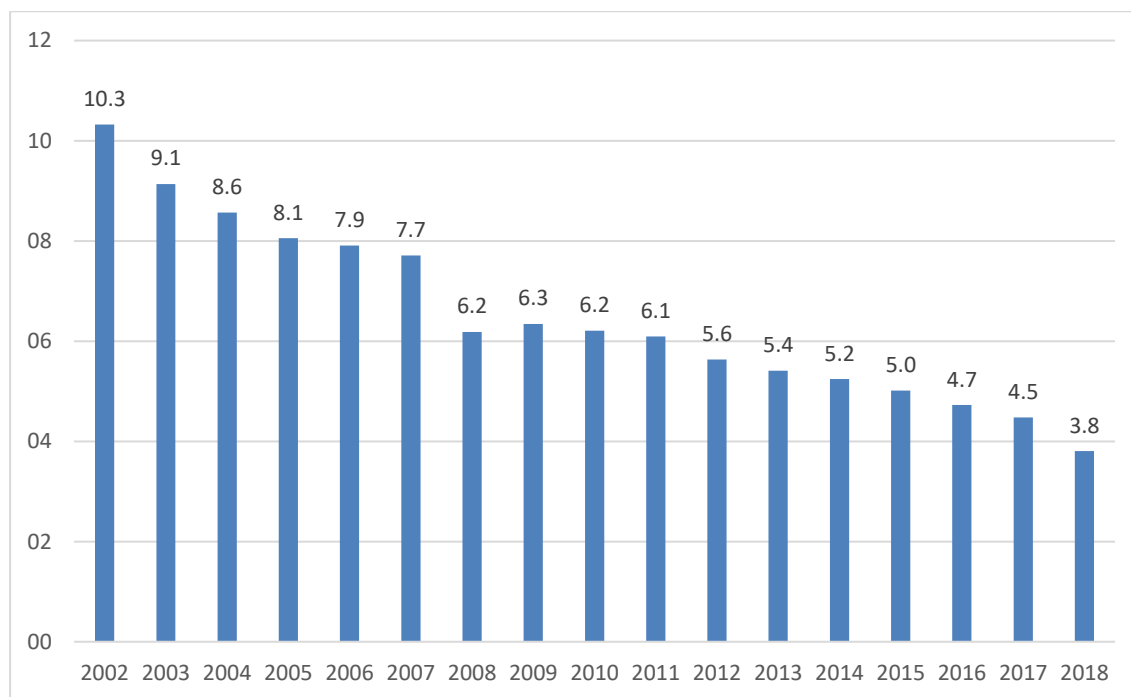


Administración Nacional de Educación Pública Rendición de Cuentas – Ejercicio 2018

tasas de repetición, que permanecieron básicamente estables entre 2008 y 2011, volvieron a descender significativamente entre 2012 y 2018.

La tasa de repetición global (de 1° a 6°) en 2018 en las escuelas públicas se ubicó en 3,8%, 1.3 puntos porcentuales por debajo del registro de 2017 y casi tres veces inferior al valor de 2002 (10,3%).

Gráfico 7 Evolución del porcentaje de repetición total (1° a 6°) en escuelas públicas. 2002-2018.



Fuente: DIEE-CODICEN en base a registros de ANEP.

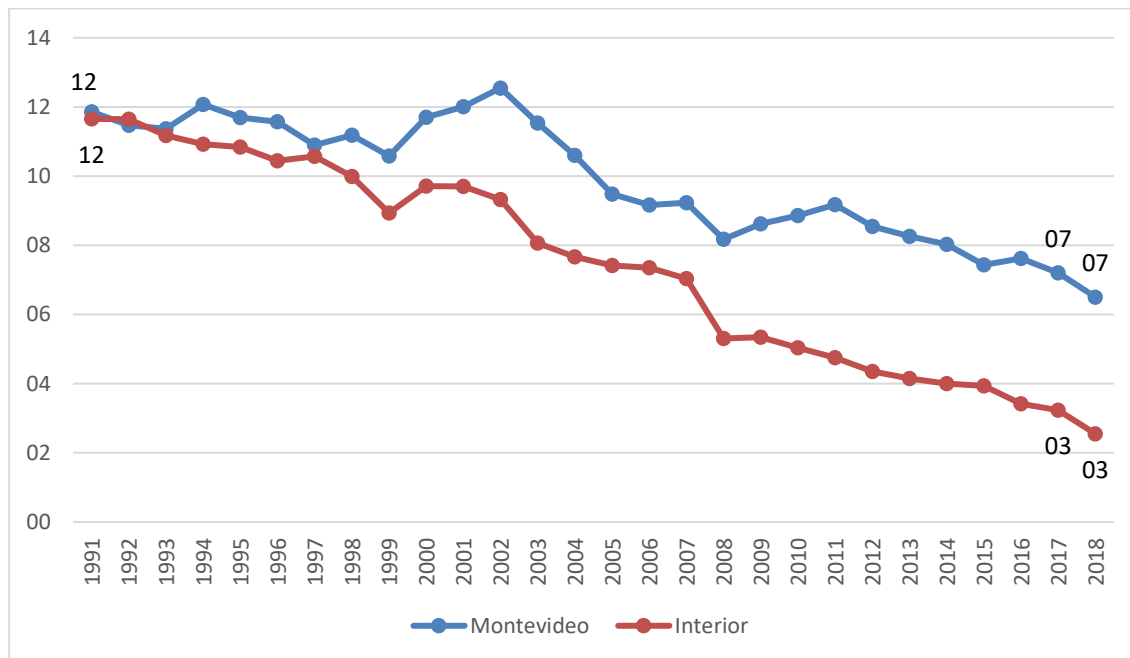
El logro de mejoras aún mayores a partir de estos niveles históricamente bajos plantea desafíos complejos al sistema educativo. De hecho, las diferencias que aún persisten entre departamentos, por características socioculturales o categoría de escuela y, globalmente, entre el sector público y el privado, indican que todavía no se ha alcanzado un mínimo estructural o, en otras palabras, que es posible mejorar aún más.

En el mediano plazo, las escuelas del interior del país lograron, en promedio, reducir sus tasas de repetición en forma más pronunciada que las de Montevideo, partiendo de niveles similares a inicios de la década de 1990. En 2018, la tasa de repetición en la capital es casi tres veces superior a la constatada para el conjunto del interior: 6,5% y 2,6%, respectivamente.



Administración Nacional de Educación Pública Rendición de Cuentas – Ejercicio 2018

Gráfico 8. Evolución de la repetición total según región. 1991-2018.



Fuente: DIEE-CODICEN en base a registros de ANEP.

El perfil de los estudiantes al egreso de primaria: extraedad

Las tasas de repetición han venido descendiendo significativamente desde hace años. Sin embargo, muchos alumnos culminan el ciclo primario en condiciones que podrían considerarse problemáticas con relación a la transición a la educación media básica. Debido a que un número importante de niños, aunque decreciente, repite alguno de los grados escolares, cada generación de egresados de primaria se compone de estudiantes que comenzaron su escolarización en distintos años calendario, es decir, que pertenecen a diferentes cohortes de alumnos.

En 2018, el 25,1% de los alumnos de las escuelas públicas llegó a 6° año con al menos un año de extraedad acumulada en algún punto de su trayectoria escolar. Estos alumnos necesitaron al menos un año adicional para culminar la educación primaria y en consecuencia iniciarán su transición a la educación media básica en condición de rezago escolar¹⁵. Este valor ha caído lenta, pero sostenidamente, en los últimos cinco años (era de 31,7% en el año 2013).

Es esperable que, en los próximos años, el indicador continúe reduciéndose, reflejando las mejoras que han venido constatándose en los niveles de promoción en los diferentes grados. De todos modos, buena parte de los efectos sobre la extraedad de la caída de la repetición evidenciada desde principios de la década de 2000 ya aparece reflejada en las cohortes recientes de egresados.

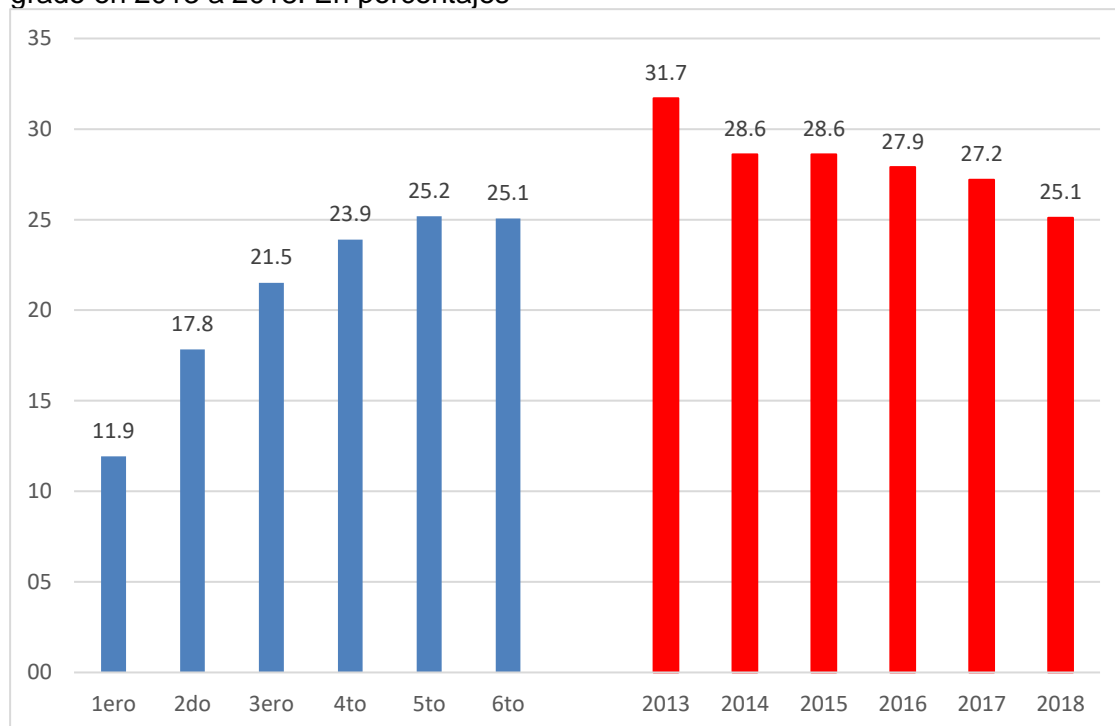
¹⁵ El seguimiento de trayectorias en la transición hacia la educación media muestra que los alumnos que culminan primaria en situación de rezago enfrentan fuertes dificultades en su trayectoria escolar en la educación media.



Administración Nacional de Educación Pública Rendición de Cuentas – Ejercicio 2018

La situación que se observa en 6° año es el resultado acumulado de eventos de repetición anteriores que reflejan la estructura tradicionalmente escalonada por grado de la repetición en el país. De hecho, casi la mitad de la extraedad se genera en 1° grado (11,9%) y más de las dos terceras partes se acumula entre 1° y 2° (17,8%).

Gráfico 9 Alumnos con extraedad según grado en 2018 y alumnos con extraedad en 6to grado en 2013 a 2018. En porcentajes



Fuente: DIEE- CODICEN en base a registros de ANEP.

3.3 Educación Media secundaria y técnico-profesional

La educación media comprende un conjunto amplio y heterogéneo de modalidades. Se distinguen dos tipos de ofertas básicas (secundaria y técnico-profesional) y en dos grandes ciclos o niveles (medio básico y medio superior)¹⁶.

La modalidad secundaria es ofrecida por los liceos del Consejo de Educación Secundaria (CES) y por los liceos privados. El nivel de enseñanza básica corresponde a los primeros tres grados y la enseñanza superior a los siguientes tres. El nivel básico habilita y es requisito para la enseñanza media superior y esta habilita, a su vez, el acceso al nivel terciario. En el nivel medio superior, específicamente en 5° grado, la oferta se diversifica en un conjunto de trayectos optativos con un tronco de materias comunes. La modalidad técnico-profesional, en tanto, es ofrecida por el Consejo de Educación Técnico Profesional (CETP-UTU) y comprende una oferta considerablemente más heterogénea. Se distinguen, dentro de la educación media técnico-profesional, tres grandes niveles: i) la Educación

¹⁶ Adicionalmente, existe la modalidad de escuelas rurales con 7°, 8° y 9° grado.



Administración Nacional de Educación Pública
Rendición de Cuentas – Ejercicio 2018

Media Básica, que abarca ofertas como el ciclo básico tecnológico (equivalente al primer ciclo de secundaria), el ciclo básico tecnológico agrario, el plan de formación profesional básica (FPB-2007), entre otros; ii) la Educación Media Superior, que incluye cursos técnicos, educación media tecnológica, educación media profesional, formación profesional superior, entre otros; iii) el Nivel de Formación Profesional, con una fuerte orientación hacia el mercado de trabajo y sin continuidad educativa.

Matrícula

La matrícula de la educación media pública en todas sus modalidades cubría en 2018 a 317.096 alumnos, unos 24 mil más que en 2010. En estos ocho años, las modalidades que más crecieron, en términos relativos, fueron la educación media básica del CETP (17 mil alumnos más que en 2010, lo que corresponde a un crecimiento del 84%), la educación media superior del CETP (un crecimiento de 41%) y la educación media superior del CES (que creció un 13%). En paralelo, en este mismo período descendió la matrícula de 7°, 8° y 9° rural, la matrícula de educación media básica secundaria (9%) y los cursos de nivel de formación profesional de UTU (con una caída de 76%). A pesar de estas modificaciones, la matrícula secundaria representaba en 2018 el 72% de la enseñanza media pública.

Tabla 8 Matrícula de Educación Media Pública. 2009 a 2018

| | 2009 | 2010 | 2011 | 2012 | 2013 | 2014 | 2015 | 2016 | 2017 | 2018 |
|----------------------------------|----------------|----------------|----------------|----------------|----------------|----------------|----------------|----------------|----------------|----------------|
| Total Educación Media | 295.172 | 292.808 | 296.823 | 302.375 | 302.747 | 304.259 | 304.505 | 310.777 | 319.114 | 317.096 |
| 7°. 8° y 9° rural | 1.991 | 1.934 | 1.966 | 1.916 | 1.812 | 1.798 | 1.672 | 1.583 | 1.470 | 1.407 |
| Secundaria (CES)* | 226.332 | 226.975 | 230.153 | 227.858 | 224.234 | 221.137 | 220.366 | 226.515 | 231.260 | 228.236 |
| Ciclo Básico | 130.013 | 130.073 | 130.978 | 127.593 | 124.749 | 122.896 | 120.749 | 122.764 | 123.292 | 118.623 |
| Bachillerato | 96.319 | 96.902 | 99.175 | 100.265 | 99.485 | 98.241 | 99.617 | 103.751 | 107.968 | 109.613 |
| Técnico Profesional (UTU) | 66.849 | 63.899 | 64.704 | 72.601 | 76.701 | 81.324 | 82.467 | 82679 | 86384 | 87.453 |
| Media Básica | 19.618 | 20.242 | 23.791 | 26.241 | 29.074 | 30.816 | 31.687 | 32.25 | 35.907 | 37.286 |
| Formación Profesional | 13.653 | 9.799 | 6.443 | 9.859 | 8.632 | 9.092 | 7.302 | 5.249 | 2.942 | 2.327 |
| Media Superior | 33.578 | 33.858 | 34.47 | 36.501 | 38.995 | 41.416 | 43.478 | 45.18 | 47.535 | 47.840 |

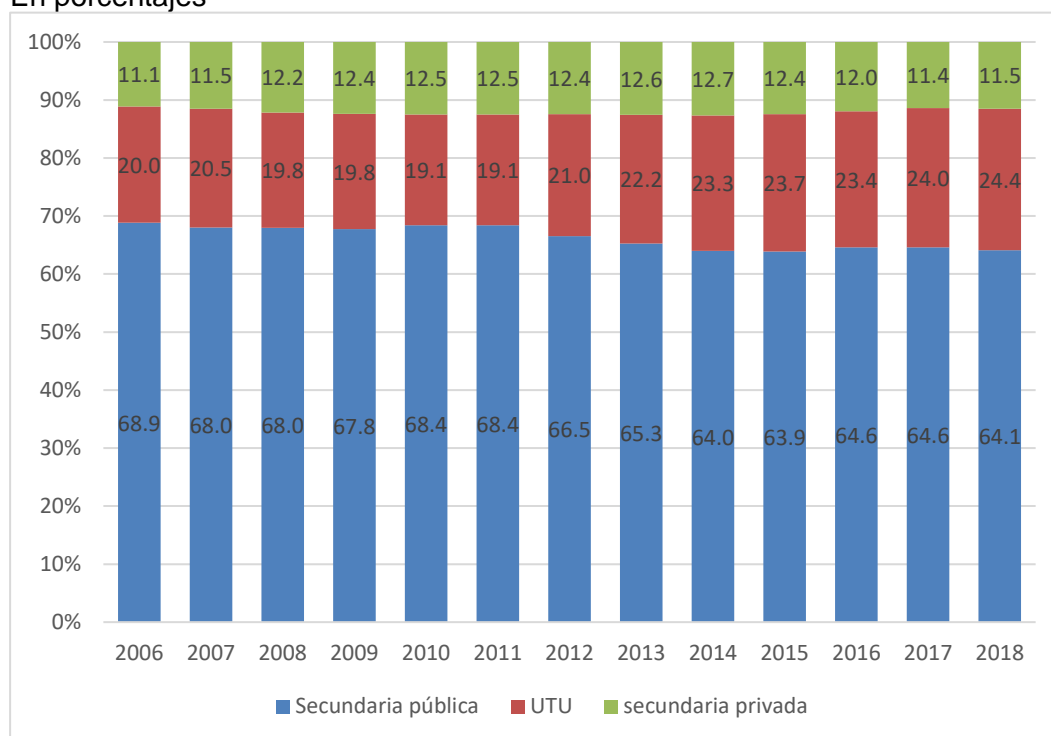
Fuente: DIEE- CODICEN en base a registros de ANEP.* No incluye 7°. 8° y 9° rural.



Administración Nacional de Educación Pública Rendición de Cuentas – Ejercicio 2018

Al incorporar al análisis la matrícula del sector privado, se registran algunos cambios en la composición del nivel. En comparación con el año 2006, la educación secundaria pública pasó de representar del 68,9% al 64,1% de la matrícula total de media. Estos casi cinco puntos porcentuales de diferencia se explican principalmente por el aumento de las modalidades técnico-profesionales, que pasaron del 20,5% al 24,4%, en un marco de estabilidad, aunque con pequeñas oscilaciones, del peso del sector privado.

Gráfico 10 Evolución de la matrícula de educación media por modalidad. Años 2006-2018. En porcentajes



Fuente: DIEE- CODICEN en base a registros de ANEP.

Asistencia a la educación en las edades teóricas correspondientes a la educación media

La asistencia a la educación formal es, desde hace años, virtualmente universal hasta los 11 años, es decir, en las edades teóricas que corresponden con la enseñanza primaria¹⁷. Entre los 12 y los 15 años¹⁸, comienza a registrarse una caída en el porcentaje de adolescentes escolarizados que, de todos modos, se ubica en niveles altos: 99% a los 12, 97% a los 13, 96% a los 14 y 94% a los 15. Estas cifras revelan, además, un proceso de mejora a lo largo de la última década que ha llevado a que, actualmente, el país esté muy próximo a la meta de asistencia universal en estas edades.

¹⁷ La asistencia en las edades correspondientes a la educación inicial (3, 4 y 5) fue analizada en secciones anteriores de este documento.

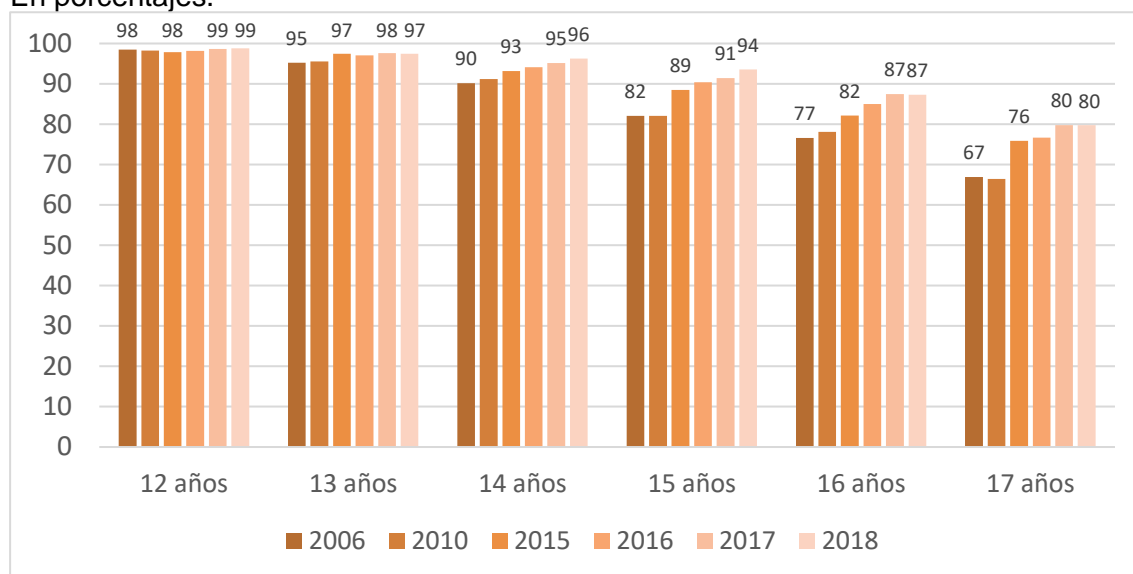
¹⁸ Debido a la acumulación de situaciones de rezago escolar derivadas de experiencias de repetición, tanto en primaria como en media, una parte de estos jóvenes se encuentra todavía cursando el ciclo primario.



Administración Nacional de Educación Pública Rendición de Cuentas – Ejercicio 2018

A la edad 16 y, en forma más pronunciada, a los 17 años, el porcentaje de adolescentes que asisten a la educación formal cae a 87% y a 80%, respectivamente, lo que evidencia situaciones de abandono o desvinculación, temporal o no, de la enseñanza. A pesar de esto, al igual que para el tramo de 14 a 15 años, la asistencia de las personas entre los 16 y 17 años ha registrado en la última década una mejora muy significativa. Entre 2006 y 2018 creció de 77% a 87% (para la edad 16) y de 67% a 80% (a los 17). El registro de 2018 para estos últimos dos grupos no muestra nuevas mejoras respecto al de 2017.

Gráfico 11 Asistencia a la educación por edades simples (12 a 17 años). Años 2006-2018. En porcentajes.



Fuente: DIEE- CODICEN en base a ECH del INE.

En el mediano plazo, estas mejoras en la asistencia responden, esencialmente, a la inclusión o retención de un mayor porcentaje de jóvenes pertenecientes a los sectores de la población de menores ingresos, lo que ha supuesto una reducción importante de las desigualdades en términos de escolarización.

Así, por ejemplo, mientras que la tasa de asistencia en el quintil 5 (20% de hogares con mayores ingresos) ha permanecido estable en los últimos 12 años (en buena medida, porque en este grupo la asistencia en las edades 12 a 17 ya era casi universal en 2006), entre los jóvenes del quintil más bajo de ingresos se constata un crecimiento de 9 puntos porcentuales en la tasa de asistencia a los 14 años (de 84% en 2006 a 93% en 2018), de 19 puntos a la edad 15 (de 71% a 90%), de 17 puntos a los 16 (de 62% a 79%) y de 20 puntos a los 17 (de 48% a 68%).

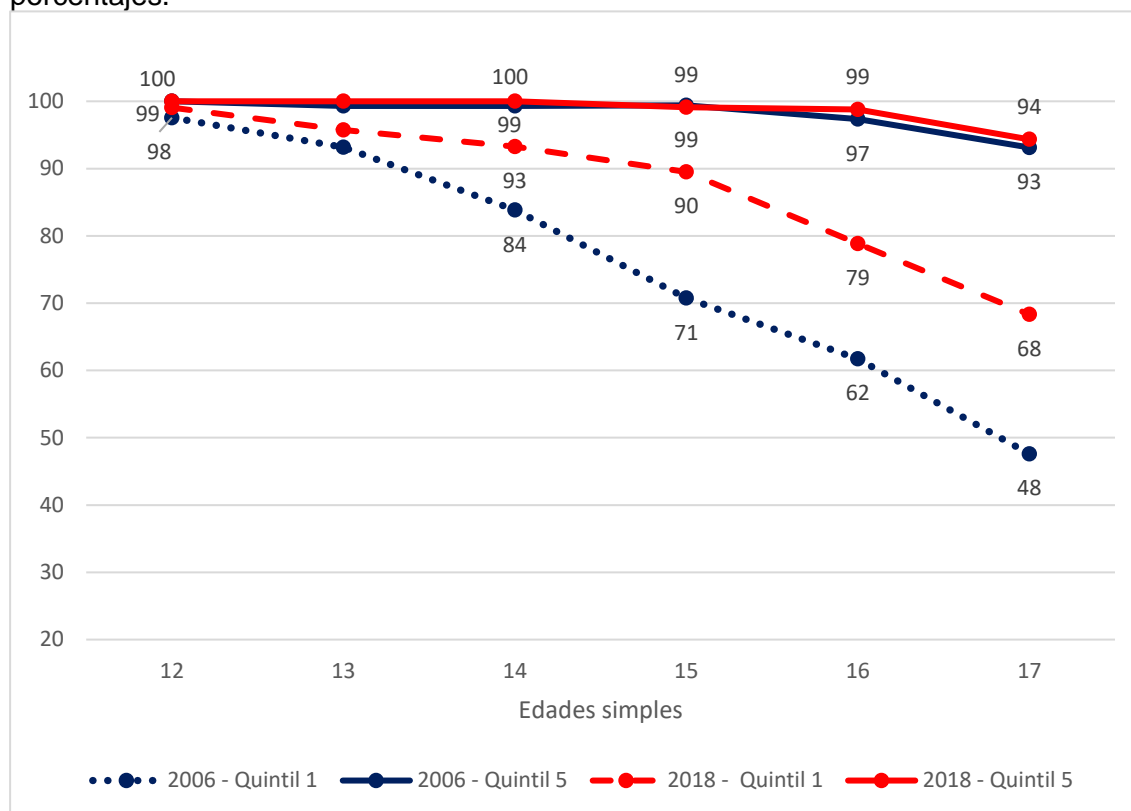
Además de las mejoras relativas que se constatan en los últimos años en la asistencia y de la tendencia a la reducción de las brechas entre los quintiles extremos, estos resultados muestran que la gran mayoría de los jóvenes pertenecientes al 20% de los hogares más pobres del país se encuentran asistiendo a la educación formal a los 15 años y que dos de cada tres siguen estudiando a los 17 lo que, de por sí, constituye un logro importante,



Administración Nacional de Educación Pública Rendición de Cuentas – Ejercicio 2018

aunque todavía insuficiente, en términos de la inclusión universal de toda la población al sistema educativo.

Gráfico 12 Asistencia a la educación por edades simples (12 a 17 años) según quintiles de ingreso de los hogares seleccionados (Quintil 1 y Quintil 5). Años 2006 y 2018. En porcentajes.



Fuente: DIEE- CODICEN en base a ECH del INE.

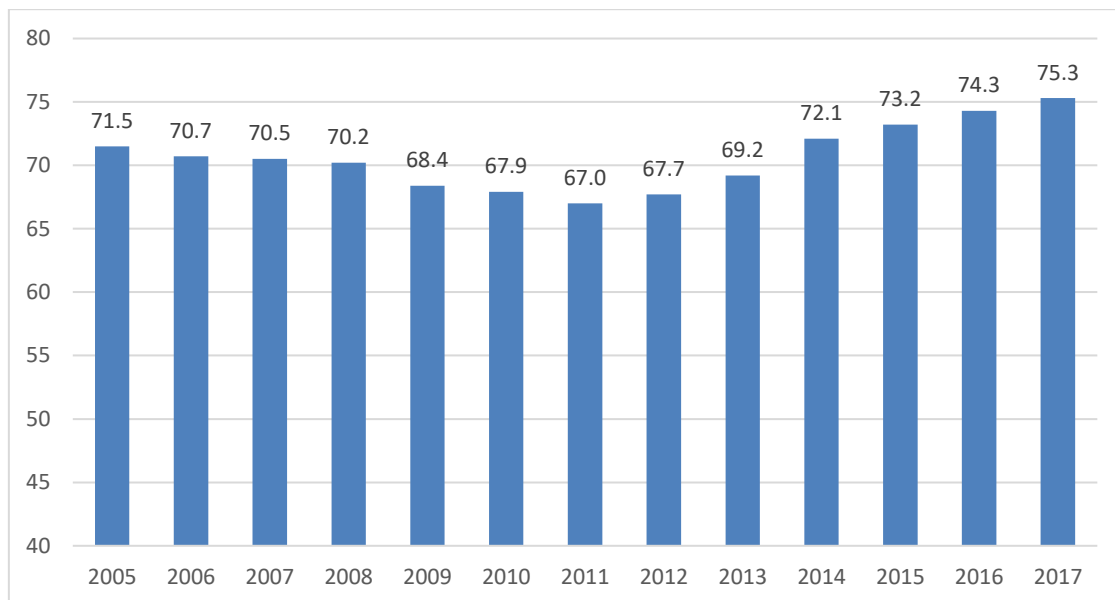
Promoción en Educación Secundaria

Tras una caída sistemática entre los años 2005 y 2011, la promoción en el ciclo básico de la educación secundaria pública inició un período de crecimiento leve pero sostenido. En 2017, promovieron sus cursos el 75,3% de los alumnos de 1ero a 3ero. Esta cifra supone una mejora de un punto porcentual respecto al año anterior y de 8,3 puntos respecto al registro de 2011 (67,0%). De todos modos, la repetición en los primeros años de la educación media secundaria pública sigue afectando a uno de cada cuatro estudiantes, lo que debe considerarse como muy alto en comparación con los registros de la educación primaria, en cualquiera de sus grados y, especialmente, en los más próximos a la transición.



**Administración Nacional de Educación Pública
Rendición de Cuentas – Ejercicio 2018**

Gráfico 13 Alumnos promovidos. Liceos diurnos de Ciclo Básico. 2005-2017. En porcentajes (*).



(*) A partir de 2008 considera Liceos Diurnos con Reformulación 2006.

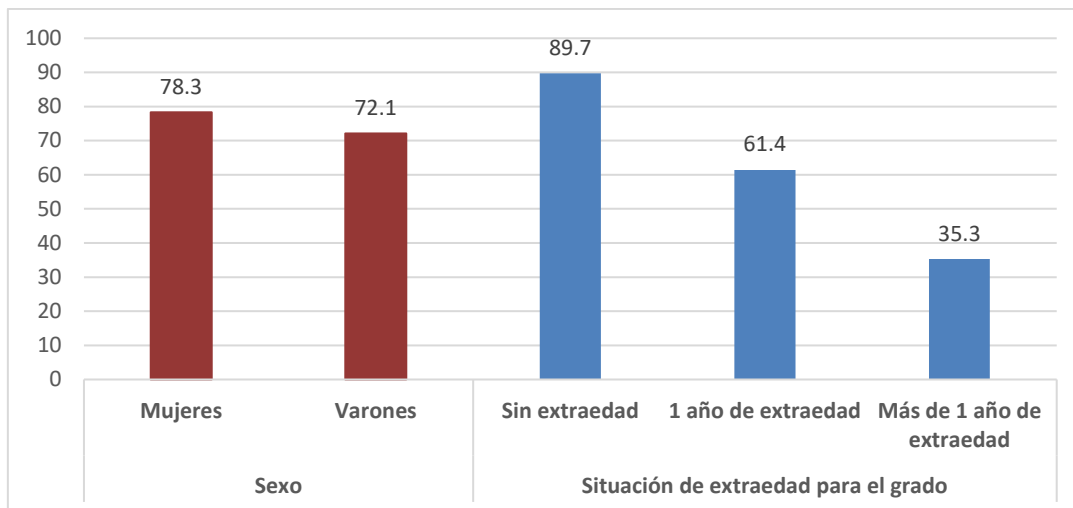
Fuente: DIEE- CODICEN en base a registros de ANEP y Monitor Liceal del CES.

La promoción aparece estrechamente ligada a la trayectoria escolar anterior. Entre los estudiantes de secundaria que ingresan al ciclo básico con un año de extraedad, mayoritariamente como resultado de experiencias de repetición en primaria, la promoción es de 61,4%, en comparación con el 89,7% de los alumnos que comienzan el ciclo a la edad esperada (en tanto, solo uno de cada tres alumnos con dos o más años de extraedad para el grado logran promover sus cursos). Por otra parte, la promoción es algo más alta entre las mujeres (78,3% frente a 72,1%), aunque en 2018 mejoró en ambos grupos.



Administración Nacional de Educación Pública
Rendición de Cuentas – Ejercicio 2018

Gráfico 14 Porcentaje de alumnos de 1° a 3° de ciclo básico secundario promovidos según sexo y situación de extraedad para el grado. Año 2017. Liceos diurnos (Plan Reformulación 2006).



Fuente: Monitor Liceal del CES.

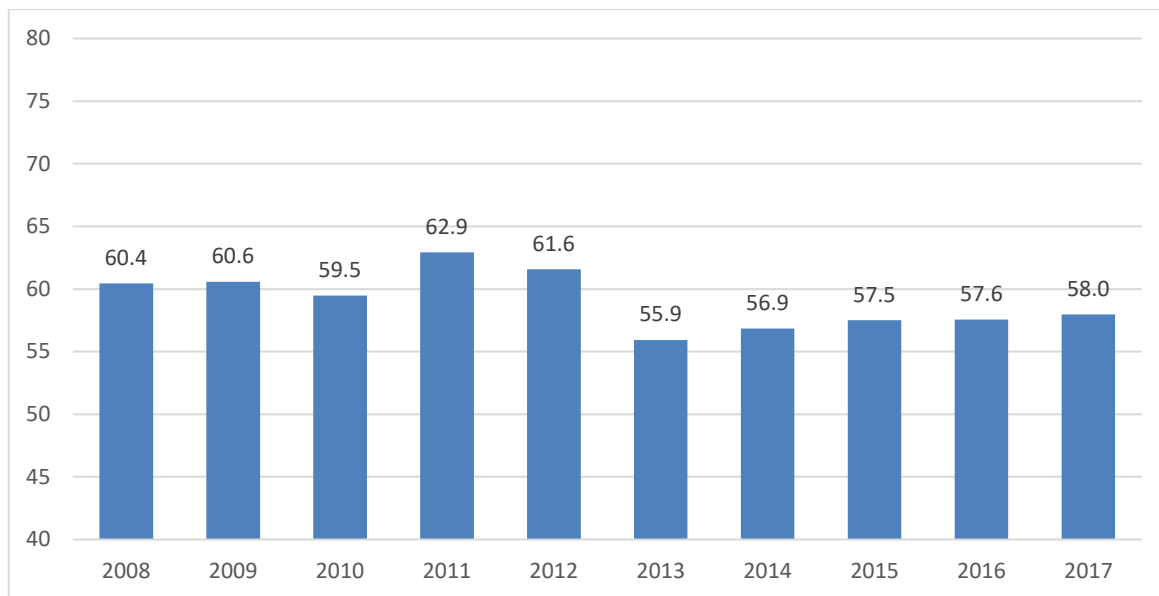
Promoción en Educación Técnico-Profesional

La tendencia del indicador de promoción en la educación media básica del CETP durante la última década ha presentado importantes oscilaciones, aunque se constata una mejora sostenida, aunque lenta, desde el año 2014. En 2017, la promoción se ubicó en el 58,0%, 2,1 puntos por encima del registro de 2013, aunque por debajo del promedio para el período 2008-2012, donde la promoción superaba el 60%. En tanto, al igual que en la enseñanza secundaria, la pauta de promoción por sexo es favorable a las estudiantes de la educación media básica del CETP: 61,9%, frente a 55,4% en el caso de los varones.



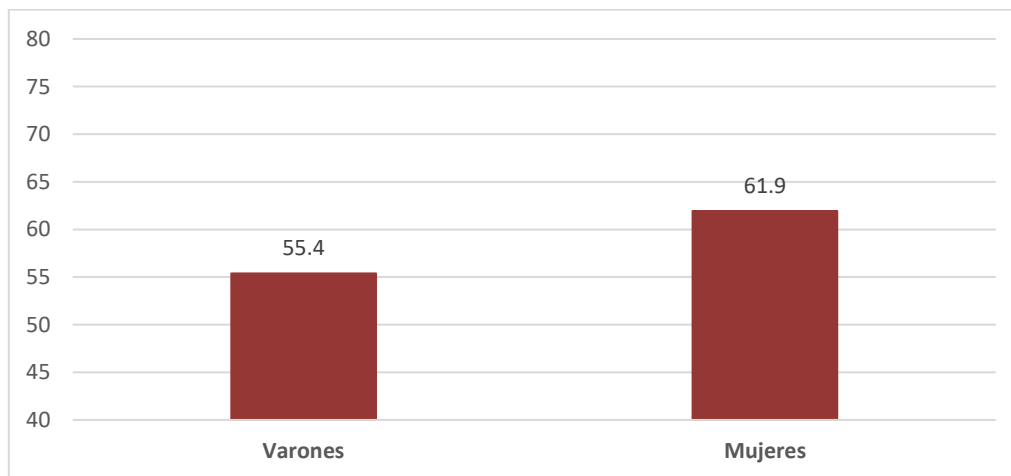
**Administración Nacional de Educación Pública
Rendición de Cuentas – Ejercicio 2018**

Gráfico 15 Porcentaje de promovidos en Educación Media Básica de CETP. Años 2008 a 2017.



Fuente: DIEE- CODICEN en base a registros de ANEP.

Gráfico 16 Porcentaje de promovidos en Educación Media Básica de CETP según sexo. Año 2017.



Fuente: DIEE- CODICEN en base a registros de ANEP.

Egresos de Enseñanza Media

Uruguay se ha propuesto para los próximos años universalizar los egresos del primer ciclo de enseñanza media y alcanzar una mejora sustantiva en los egresos de la educación media superior. La tasa de egreso o culminación de los diferentes niveles educativos constituye un indicador de logro y, como tal, un buen resumen del resultado acumulado de



Administración Nacional de Educación Pública
Rendición de Cuentas – Ejercicio 2018

las trayectorias de diferentes cohortes de estudiantes. Se define como la proporción de jóvenes en un tramo de edad determinado que ha logrado acreditar un ciclo educativo particular. Generalmente, se consideran diferentes tramos etarios, de modo de distinguir los logros de los jóvenes que se encuentran próximos a la edad teórica prevista para la culminación de cada nivel, del resultado de aquellos que, aunque logran egresar, lo hacen con algunos años de extraedad. Los cuadros siguientes presentan el porcentaje de egresados de la educación media básica y superior, en cualquier modalidad, para distintos tramos de edad.

Considerando a la población entre 18 y 20 años, el egreso de la educación media básica en 2018 alcanzó el 75,9%. Aunque todavía está lejos de la universalización, este registro supone un incremento que se suma a las mejoras que se han venido alcanzado en la última década. En comparación con el año 2006, el egreso de educación media básica para este grupo de edades creció 8,5 puntos porcentuales. Una pauta similar se constata si se considera el tramo entre 21 y 23 años de edad.

Tabla 9 Egresos de enseñanza media básica según grupo de edades. Año 2006, 2010, 2015, 2016, 2017 y 2018. En porcentajes.

| Año | 18 a 20 años de edad | 21 a 23 años de edad |
|-----------------------------|-----------------------------|-----------------------------|
| 2006 | 67,4 | 67,3 |
| 2010 | 66,8 | 69,9 |
| 2015 | 70,3 | 71,3 |
| 2016 | 72,4 | 72,6 |
| 2017 | 74,0 | 74,0 |
| 2018 | 75,9 | 74,5 |
| Incremento 2006-2018 | 8,5 | 7,2 |

Fuente: DICE- CODICEN en base a ECH del INE.

Por su parte, el egreso de enseñanza media superior se ubicó en 2018 en 43,4% entre los jóvenes de 21 a 23 años y en 44,9% en el tramo 24 a 29. También en este nivel se advierten mejoras, leves pero relevantes en términos acumulados, en comparación con una década atrás. Estos cambios se registran tanto entre los jóvenes que están más próximos a la edad teórica del egreso, como entre aquellos que logran completar la educación media superior con niveles importantes de extraedad. Para este último grupo, el aumento del egreso fue incluso algo más importante: pasó de 33,8% en 2006 a 44,9% en 2018, un aumento de casi 11,1 puntos porcentuales. En el tramo 21-23, la mejora en el mismo período fue de 8,0 puntos.



Administración Nacional de Educación Pública
Rendición de Cuentas – Ejercicio 2018

Tabla 10 Egresos de enseñanza media superior según grupo de edades. Año 2006, 2010, 2015, 2016, 2017 y 2018. En porcentajes.

| Año | 21 a 23 años de edad | 24 a 29 años de edad |
|-----------------------------|-----------------------------|-----------------------------|
| 2006 | 35,4 | 33,8 |
| 2010 | 35,8 | 34,9 |
| 2015 | 39,6 | 41,8 |
| 2016 | 39,2 | 42,1 |
| 2017 | 41,8 | 42,7 |
| 2018 | 43,4 | 44,9 |
| Incremento 2006-2018 | 8,0 | 11,1 |

Fuente: DIEE- CODICEN en base a ECH del INE.

3.4 Educación Terciaria

En este último apartado se presentan las principales tendencias de los últimos años en la matrícula correspondiente a las distintas modalidades de formación de docentes y de formación técnico-profesional de carácter terciario que, respectivamente, funcionan bajo la órbita del Consejo de Formación en Educación y del Consejo de Educación Técnico Profesional.

La Educación Superior Terciaria del CETP-UTU

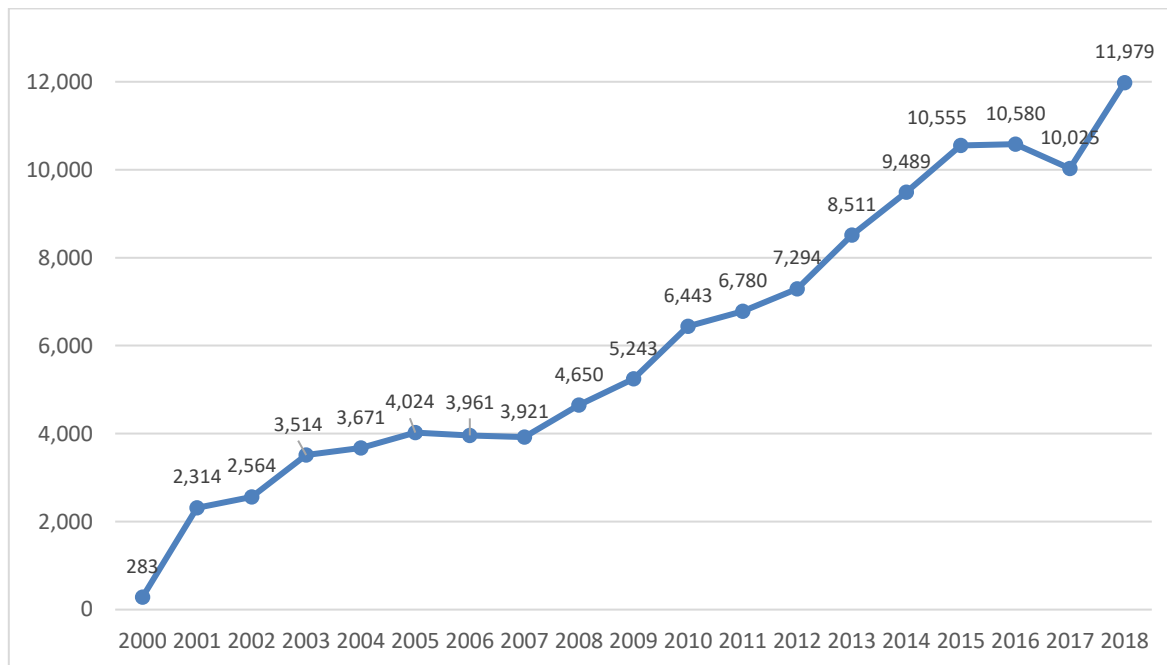
El aspecto más destacado de la formación superior terciaria que brinda el CETP es su fuerte y sostenida expansión verificada, con mínimas oscilaciones, desde su creación. Este nivel cuenta con un formato interinstitucional que involucra a la Universidad de la República (UdelaR) para las distintas orientaciones de la carrera de tecnólogo.

En el año 2018, los estudiantes matriculados en los cursos de formación terciaria de la UTU fueron 11,979. La matrícula terciaria del CETP se incrementó notoriamente desde 2000, año en que contaba con sólo 283 estudiantes. En la actualidad, la formación técnica terciaria representa en torno al 12% del total de la matrícula del CETP, siendo la tercera oferta en orden de importancia en cuanto a la cantidad de alumnos inscriptos. La tendencia de la matrícula de la formación superior terciaria desde el año 2000, diferencia tres momentos. El primero, hasta 2003, pautado por un fuerte crecimiento; el segundo, entre el 2003 y 2007, caracterizado por cierta estabilidad en el número de estudiantes; el tercero, desde 2008 y hasta la actualidad, durante el cual se registró un crecimiento muy pronunciado de la matrícula, con solo dos años de relativa estabilidad (2016 y 2017) y un último registro en 2018 donde vuelve a constatar un incremento importante.



Administración Nacional de Educación Pública Rendición de Cuentas – Ejercicio 2018

Gráfico 17 Alumnos matriculados en educación terciaria del CETP. 2000-2018.



Fuente: DIEE- CODICEN en base a registros de ANEP.

La educación superior terciaria del CETP está organizada en dos tipos de programas: I) Programas de educación terciaria de ciclo corto del nivel CINE 5 (2 años o 3 a 4 semestres de duración) y, II) Programas de primer título terciario (3 o más años o 6 a 8 semestres de duración). Las tecnicaturas (ciclo corto) concentran aproximadamente el 70% de los matriculados. No obstante, se destaca el incremento registrado en las carreras de tecnólogo (en convenio con UdelaR), cuya matrícula se ha duplicado en los últimos años.

La Formación en Educación

La formación en educación en Uruguay es de carácter terciario. Sin embargo, no depende del sistema universitario sino de la propia ANEP, organismo que además tiene a su cargo directamente la implementación de casi la totalidad de las carreras correspondientes¹⁹. Los tres grandes tipos de oferta que existen en el país (formación magisterial, de profesores de educación media y de maestros y profesores técnicos) funcionan bajo la órbita del Consejo de Formación en Educación (CFE). Asimismo, a partir del Plan 2008, se incorporaron nuevas carreras a la oferta de carreras tradicionales.

La matrícula de formación docente, con 32 institutos distribuidos en todos los departamentos del país, experimentó un crecimiento importante desde el año 2000. En 2018, se registró un total de 27,184 aspirantes a docentes, unos 7 mil más que en 2010 y casi 14 mil más que en el año 2000.

¹⁹ Aunque regulada por la ANEP, existe oferta privada en formación docente, pero su peso en el total de egresos es, en términos estadísticos, mínimo. Por su parte, la carrera de Educación Física en la actualidad depende de la Universidad de la República.



Administración Nacional de Educación Pública
Rendición de Cuentas – Ejercicio 2018

Tabla 11 Alumnos matriculados en carreras dependientes de CFE 2018

| | Matriculados | % |
|--|---------------------|----------|
| Total Formación Docente | 27,184 | 100,0 |
| Magisterio | 8,909 | 32,8 |
| Profesorado | 15,715 | 57,8 |
| Maestro y Profesor Técnico | 978 | 3,6 |
| Educador Social | 1,580 | 5,8 |
| Certificaciones en Lenguas Extranjeras | 2 | 0 |

Fuente: DIEE- CODICEN en base a registros de ANEP.

En 2018, las carreras de profesorado reunían al 57,8% del total de matriculados en el CFE (15,715 alumnos). En tanto, las carreras de magisterio representaban el 32,8% (8,909 estudiantes) y las de formación técnica el 3,6% (978 matriculados).

En cuanto a la evolución de la matrícula por carreras pueden destacarse los siguientes aspectos: una tendencia oscilante de Profesorado, que en el último año creció significativamente en 2 mil alumnos. Una estabilidad de la matrícula de Magisterio hasta el 2015 y un incremento notorio en los últimos 3 años que se asocia a la creación de la carrera de Maestro de Primera Infancia²⁰. Finalmente, un crecimiento de la matrícula de Maestro y Profesorado Técnico que pasa de 202 inscriptos en 2011 a 1,580 en 2018.

Tabla 12 Alumnos matriculados en carreras dependientes de CFE 2010-2018.

| | 2010 | 2011 | 2012 | 2013 | 2014 | 2015 | 2016 | 2017 | 2018 |
|--|---------------|---------------|---------------|---------------|---------------|---------------|---------------|---------------|---------------|
| Formación docente | 20,188 | 20,919 | 22,331 | 24,067 | 24,729 | 19,666 | 24,741 | 24,150 | 27,184 |
| Magisterio | 6,081 | 6,373 | 6,724 | 7,137 | 6,855 | 5,084 | 6,451 | 7,579 | 8,909 |
| Profesorado | 13,977 | 14,210 | 14,440 | 15,567 | 15,247 | 12,302 | 14,322 | 13,726 | 15,715 |
| Maestro y Profesor Técnico | 130 | 134 | 269 | 294 | 552 | 588 | 715 | 782 | 978 |
| Educador Social | | 202 | 898 | 1,069 | 1,563 | 1,043 | 1,587 | 1,516 | 1,580 |
| Asistente Técnico en Primera Infancia | - | - | - | - | 512 | 524 | 1,475 | 534 | - |
| Certificaciones en Lenguas Extranjeras | - | - | - | - | - | 125 | 191 | 13 | 2 |

Fuente: DIEE- CODICEN en base a registros de ANEP.

²⁰ A partir de 2018 no existen inscripciones en Asistente Técnico en Primera Infancia. Los estudiantes de estas carreras deben inscribirse en Maestro de Primera Infancia, incluida en Magisterio.